



國立陽明大學  
校務簡介

主任秘書 王瑞瑤  
104年2月11日

## 陽明重要沿革

- 64年國立陽明醫學院創校
- 83年奉核改名「國立陽明大學」成為國內第一所以醫學為主的綜合大學
- 88及92年兩度獲得教育部「大學追求卓越計畫」
- 95-99年獲教育部「發展國際一流大學及頂尖研究中心計畫」
- 100-104年獲教育部「邁向頂尖大學計畫」

## 唎岸山頭的原貌



## 現今唎岸山上的陽明



3

## 設校使命

### ■ 培養生醫衛生領導人才

- 具厚實科學基礎、人文關懷與寬廣視野
- 擁有終身學習能力與多元發展潛力

### ■ 研究生命醫學問題，為人類謀福祉

- 探索生物醫學未知領域，領導科技發展

4

## 校訓



王陽明  
(明朝人, 1472-1529)

知行合一

真 知 力 行  
仁 心 仁 術

Genuine Knowledge and Fortright Action  
Humane Heart and Humane Hand

5

## 校徽



- 白色象徵醫事工作之神聖
- 橙色象徵光明
- 藍色象徵忠貞



- 梅花象徵醫事工作需有之堅毅精神
- 拐杖與蛇象徵醫生符號

6

## 歷任校長

- 韓偉院長 (64-73年)
  - Second to none
- 于俊院長 (73-79年)
  - 平實 負責 自我肯定
- 韓韶華校長 (79-85年)
  - 創造人類希望 增進人類生活
- 張心湜校長 (85-88年)
  - 互助合作 互信互諒
- 曾志朗校長 (88-89年)
  - 服務 創新 主動 競爭
- 吳妍華校長 (90-99年)
  - 追求卓越 國際一流
- 梁賡義校長 (99年- )
  - 群策群力 開創新局



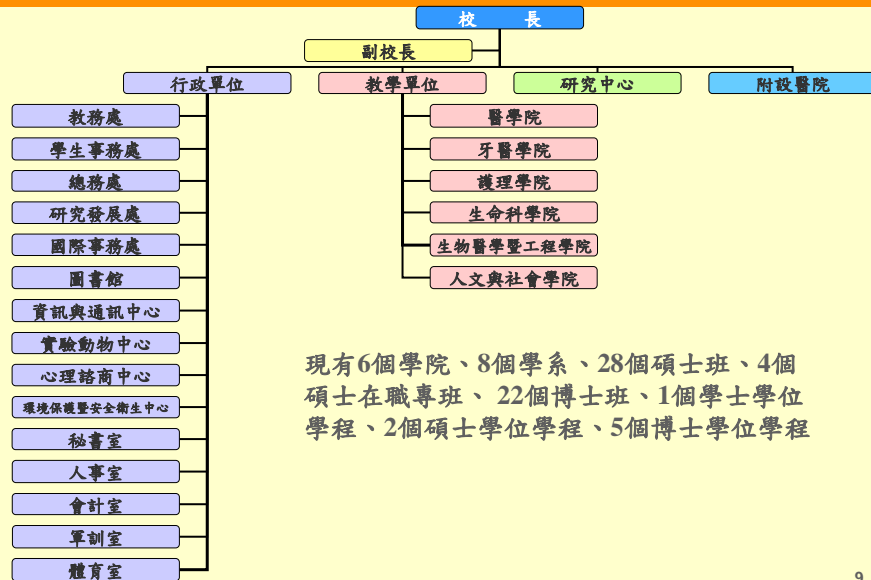
7

## 校園地圖



8

## 組織架構圖



9

## 附設醫院

- 2007年署立宜蘭醫院改制為陽明大學附設醫院
- 2011年興建蘭陽院區，預計2015年下半年正式啟用
  - 急性一般病床400床
  - 加護病床40床
  - 其他特殊病床62床



# 教學醫院

陽明

4 所教學醫院

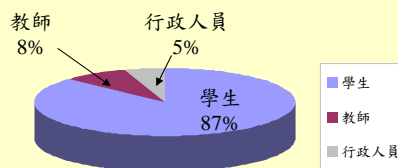
台北市立聯合醫院  
台北榮總  
台中榮總  
高雄榮總



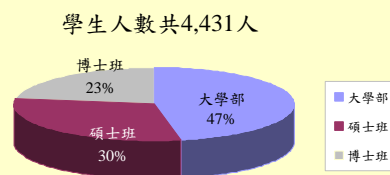
多所建教合作醫院



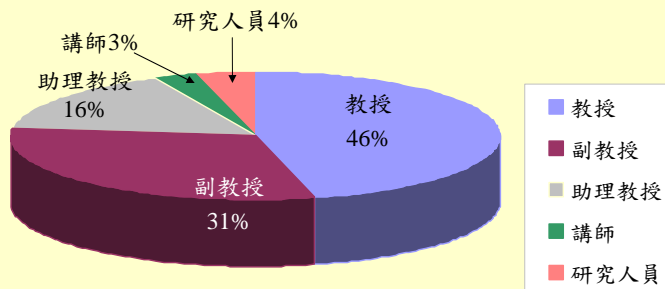
# 教職員生數



教職員生人數共5,096人



學生人數共4,431人



教師與研究員人數共407人

統計日期：104.01

## 延攬、留任優質人才

- 特聘講座、特聘教師
- 國科會補助大專院校獎勵特殊優秀人才
- 獎勵教師卓越表現
  - 獎勵教學
    - 教學優良暨傑出教師遴選辦法
    - 全校優良導師及良師益友導師選拔
  - 獎勵研究
    - 教師學術卓越獎勵辦法
    - 提升學術研究鼓勵辦法
    - 出版學術論文補助
- 落實升等制度
  - 新聘及新升等之講師及助理教授到任後在規定年限內，須通過升等(教師評估準則)
- 扶植新進教師
  - 協成計畫
  - Mentoring 制度

13

## 增進教學品質

- 教學助理制度
- 課程教學評量
- 跨校(學術機構)合作學程
  - 生物科技管理學程(政大)
  - 分子醫學學程(中研院)
  - 國際衛生學程
  - 轉譯醫學博士學位學程(中研院)
  - 跨領域神經科學學程(中研院)
  - 亞際文化研究學程(臺聯大)
  - 經營管理碩士學位學程-生技醫療組(政大)
- 跨領域學程-生醫光電暨奈米科學學士學位學程
- 高階醫療器材人才培育
  - 植入物開發學程
  - 生物醫學電子暨資通訊學程
  - 輔助科技學程

14



## 吸引與培育未來優秀人才

### ■ 提昇人文社會通識課程

- 與中研院合開人文社會課程，建立通識課程新典範
- 陽明藝術季            ■ 大師演講

### ■ 發展重點領域，提升就讀研究所意願

- 臨床藥學及藥劑
- 打破所與所界線，以學程概念規劃
- 開設嶄新的生醫科學人才培育實驗班
- 推動四加一學程
- 提升陽明知名度

### ■ 生技就業機會

- 產學相關課程之推廣

15

## 頂尖研究

### ■ 頂尖中心

- 基因體
- 腦科學

### ■ 頂尖中心之孕育

- 生醫光電與分子影像
- 醫學工程
- 感染暨免疫

### ■ 擴大推動各系所院整合型研究

- 高齡健康
- 頭頸癌

16



## 建構研發配套措施

- 建構完善核心設施
  - 核心儀器中心、動物中心、基因體核心中心
  - 生物統計、生物資訊、大型資料加值等中心
  - 彌猴研究中心
- 建立研究人員的聘用與升等機制
- 提供核心設施使用經費
  - 400萬，共113位(179人次)
- 推動協成計畫，協助老師研究延續

項目	件數	核定經費
協成型研究計畫 (2011-2012)	42	11,755,000
國科會通過計畫 (2012-2013)	20	38,582,000

- 成立產學營運中心協助智財申請及技轉

17

## 提升與整合研發能量

- 以國內重要疾病為主軸
  - 腦神經、老化、重點性癌症等
  - 基礎、臨床、公衛與人文的結合
- 橫向結合
  - 感染與免疫
  - 基因體
  - 幹細胞
  - 光電與影像
  - 醫療器材
  - 生統與生物資訊
- 人才持續延攬
  - 院士及資深學者：提升視野與寬度
  - 有潛力年輕學者：重點發展
- 加強產學合作
  - 生醫製藥、醫療器材、智慧雲端

18

## 加強產學合作

### 生醫研究與生物科技之結合

#### ■ 潛力領域

- 生醫製藥
- 智慧雲端
- 醫療器材

#### ■ 與業界合作--教、學務處與產學營運中心

- 開設實用課程與學程
- 生醫就業博覽會
- 組成聯盟申請經費落實技轉
- 醫學工程中心主導醫材研發 (SPARK Program)
- 籌備成立IP Holding Company

19

## 與國際接軌

- 補助舉辦國際會議
- 補助邀請國外學者短期來訪
- 補助本校教師、研究員至國外研究訪問
- 補助教師出席國際會議
- 教育部學海築夢計畫
- 頂大策略聯盟海外合作計畫

20



真 仁  
知 心  
力 仁  
行 術

歡迎您加入我們

**Broaden the Reach and  
Deepen the Impact !**